





GENTE DE BIEN

Un film de Franco Lolli
Au cinéma le 18 mars

Dossier rédigé par **Chantal Guillet**,
professeure d'espagnol pour
Zérodeconduite, en partenariat avec
Ad Vitam Distribution.
Crédits photo : © Ad Vitam

Pour tout renseignement :
info@zerodeconduite.net / 01 40 34 92 08
<http://www.zerodeconduite.net>

Code pour les extraits mis en ligne sur Vimeo :
zdc2015

SOMMAIRE DU DOSSIER

Introduction	p. 3
Fiche technique du film	p. 4
Dans les programmes	p. 5
Activités pédagogiques (Espagnol)	p. 6
■ Activité 1 : Antes de ver la película	p. 6
■ Activité 2 : Los personajes	p. 14
■ Activité 3 : Un difícil reencuentro	p. 16
■ Activité 4 : María Isabel y la gente de bien	p. 21
■ Activité 5 : Las barreras sociales	p. 24
■ Activité 6 : Los límites de la bondad	p. 26
■ Activité 7 : La reconciliación	p. 29
Activités pédagogiques (Cinéma Audiovisuel)	p. 30
Sitographie	p. 39

Corrigé des activités p. 40

NB : le **corrigé des activités** est réservé aux membres du Club Zérodeconduite. Inscription libre et gratuite, désinscription rapide : <http://www.zerodeconduite.net/club>

Présenté à la Semaine de la Critique à Cannes en 2014, le film *Gente de bien* est le premier long-métrage du réalisateur colombien Franco Lolli. Né à Bogotá en 1983, Franco Lolli a fait ensuite ses études de cinéma à la Femis à Paris. Son premier court métrage, *Comme tout le monde* (2006) a remporté le Grand Prix du Festival de Clermont-Ferrand. C'était un film autobiographique sur son milieu social, sa relation avec sa mère, des souvenirs de jeunesse. Le deuxième court métrage, *Rodri* (2012) a été sélectionné à la Quinzaine des Réalisateurs.

Le film *Gente de bien* est une émouvante chronique intimiste sur les retrouvailles difficiles entre un père, Gabriel et son fils de 10 ans, Eric. Mais au-delà de ce point de départ aux accents très personnels (« *Je n'ai jamais connu mon père, mais j'ai imaginé mille fois ma rencontre avec lui. Ce film, c'était pour me confronter à la question de la filiation père-fils* » explique Franco Lolli), le film met également en scène le fossé entre les classes sociales au sein de la société colombienne, en particulier dans la ville de Bogota. María Isabel, femme de la classe aisée, est une sorte de bon samaritain, généreuse et ouverte, qui va prendre en sympathie Gabriel et Eric, et s'efforcer de les aider de différentes manières, jusqu'à les inviter dans sa maison de campagne avec sa famille pendant les fêtes de Noël. Le titre espagnol du film est ainsi à double sens : les « *gente de bien* » sont à la fois des personnes qui ont des biens matériels et des personnes qui font le bien. Dans le film, l'attitude de María Isabel contraste avec le reste de la famille, très opposée à la présence d'Eric et Gabriel. Eric va prendre conscience des barrières sociales, en découvrant tout ce qu'il ne pourra jamais posséder et en se heurtant à la cruauté des autres enfants qui le considèrent comme un intrus. María Isabel comprendra les limites de la bonté, combien faire le bien est difficile, et que les meilleures intentions peuvent avoir des conséquences négatives. « *En Colombie, les rapports entre les classes sociales sont parfois plus proches d'une charité peu sincère ou irresponsable que d'un échange authentique et spontané* » explique Franco Lolli. Cet épisode plutôt dramatique qu'a connu l'enfant favorisera le rapprochement entre Eric et son père, Gabriel.

Franco Lolli a travaillé avec l'actrice Alejandra Borrero (María Isabel) et des acteurs non professionnels pour les rôles d'Eric (Brayan Santamaría) et Gabriel (Carlos Fernando Pérez) après avoir mené un casting de plusieurs mois. Pour le tournage, il a utilisé l'improvisation et de longues prises, souvent en caméra portée, ce qui donne au film un ton naturel et spontané.

Ces thématiques de l'enfance, de la famille et des rapports de classes, incarnées par un personnage de jeune garçon auquel les élèves n'auront pas de mal à s'identifier, offrent à l'enseignant une matière intéressante à traiter, au Collège comme au Lycée.



Gente de Bien

Un film de : Franco Lolli

Scénario de : Franco Lolli, Catherine Paillé

Avec : Brayan Santamaría (Eric), Carlos Fernando Pérez (Gabriel),
Alejandra Borrero (María Isabel)

Année : 2014

Langue : espagnol

Pays : Colombie/ France

Durée : 87 minutes

En compétition à la Semaine de la Critique à Cannes 2014

Palmarès :

Prix du Meilleur Film au Festival du Film de Lima 2014 Mention Spéciale Compétition Horizontes Latinos du Festival de San Sebastián 2014 Grand Prix du Festival International du film de Gand Meilleur Film (toutes compétitions confondues) d'un réalisateur latino-américain de moins de 35 ans, au Festival Mar del Plata (2014). Prix spécial du jury pour un premier film Festival International du Nouveau Cinéma latino-américain (La Havane)

Synopsis en espagnol :

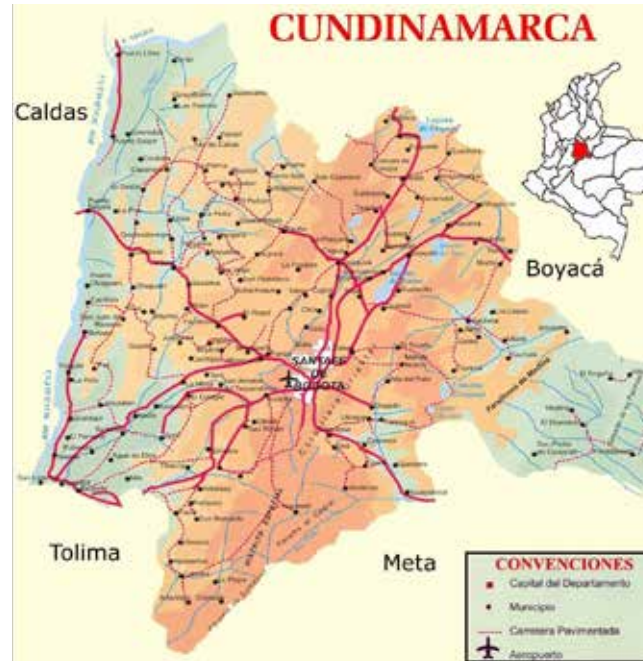
La película dirigida por Franco Lolli cuenta la historia de Eric, un niño de 10 años que de un día para el otro tiene que vivir con Gabriel, su padre, a quien apenas conoce. La comunicación entre ambos es difícil y se complica aún más por la situación precaria de Gabriel. Una señora de la clase alta, María Isabel, le propone entonces hacerse cargo de su hijo, pero Eric termina sintiéndose extraño en ese mundo de ricos.

Synopsis en français :

Eric, 10 ans, se retrouve à vivre du jour au lendemain avec Gabriel, son père qu'il connaît à peine. Voyant que l'homme a du mal à construire une relation avec son fils et à subvenir à leurs besoins, María Isabel, la femme pour laquelle Gabriel travaille comme menuisier, décide de prendre l'enfant sous son aile sans prendre la mesure des conséquences de ses actes.

Enseignement	Niveau	Programmes / Notions à aborder
■ Espagnol	3 ^{ème}	Relation père / fils, La famille Portrait de l'enfant / registre des sentiments, des émotions Représentation de la vie quotidienne
■ Espagnol	Seconde L'art de vivre ensemble	Notion « Sentiment d'appartenance » : Difficultés de l'enfant à s'intégrer dans un environnement qui n'est pas le sien Son identité, ses goûts Ses relations avec son père / la famille
■ Espagnol	1 ^{ère} et Terminales	Notion « Espaces et Echanges » Rôle de María Isabel / séquence sur la solidarité / En voulant faire le bien, María Isabel accentue l'impression d'inégalité Influences réciproques : Espaces et échanges dans une ville : quartiers populaires / ghettos / zones résidentielles / géographie de Bogotá Notion Lieux et formes du pouvoir Inégalités entre les classes sociales Incompréhension des uns et des autres Difficulté de réduire les inégalités malgré les efforts de solidarité
■ Espagnol	1 ^{ère}	Une séquence complète pourrait être consacrée à la Colombie avec les difficultés sociales, économiques et politiques et l'évolution de ce pays à l'heure actuelle Parcours géographique de la ville de Bogotá (quartiers riches, quartiers pauvres)

1) Colombia, Bogotá y las desigualdades



http://www.infocolombiano.com/suds/bib/mapas/mpcundi_mapa%20cundi.jpg

La película se desarrolla en Colombia ¿ Dónde se sitúa este país ¿ Cuántos habitantes tiene ?

.....

La primera parte de la película se desarrolla en Bogotá, y la segunda parte en Arbeláez, en una finca con piscina. ¿ Qué puedes decir de estas ciudades a partir de los mapas ?

.....



A partir de internet contesta las preguntas :

<http://www.Bogotá.gov.co/>

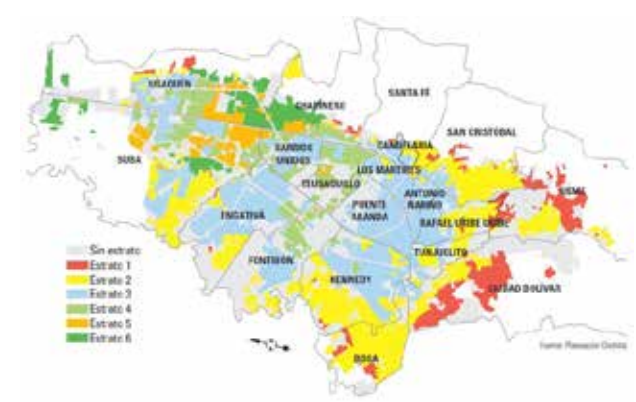
<http://es.wikipedia.org/wiki/Bogotá>

¿ Cuántos habitantes hay en Bogotá ?

.....

¿A qué altura está ubicada la capital de Colombia ?

.....



Mapa de las localidades :

<http://cindynietoucmc.blogspot.fr/2012/02/usaquen.html>

Mapa de la riqueza en la ciudad :

http://contenido.metrocuadrado.com/contenidom2/ciudyprec_m2/inforbog_m2/informaciongeneralbogot/ARTICULO-WEB-PL_DET_NOT_RED1_M2-3079212.html

Estratos en la ciudad de Bogotá :

<https://dontgivepapaya.files.wordpress.com/2011/07/estrato.jpg>

Dibujo de Matador:

http://4.bp.blogspot.com/-PPGuNRJEtus/TrPlakhs_PI/AAAAAAAAJTU/jsf1QrZud_A/s1600/Noviembre+03+El+Tiempo+B.jpg

¿ Qué son los estratos sociales en Colombia ? :

https://es.answers.yahoo.com/question/index;_ylt=A9mSs2rPN9NUjHIAhAeT.Ot.;_ylu=X3oDMTBzckwa2tsBHNlYwNzcgRwb3MDMTYyEY29sbwNpcjIEdnR pZAM-?qid=20100325091529AAirksk

Habla en internet una colombiana de Bogotá (extracto) :

“Soy de Bogotá así que te comento, en Colombia se ha creado desde hace varias décadas por el estado como una medida de medición socio-económica del país los estratos sociales en las que se consideran factores como el tipo de vivienda donde se vive, la educación, el acceso a salud, servicios públicos recreación etc. para especificar en las ciudades así pues el estrato 1 corresponde a los sectores poblacionales donde carecen de casi todos los servicios y el estado de la vivienda es el más precario y el acceso a salud, educación es mínimo, el dos determina mejor acceso que el primero pero con muchas falencias hasta ahí se puede decir que son pobres, el estrato tres o cuatro se asimila a la clase media trabajadora de otros países (no son ricos pero tampoco pobres, es la mayor parte de la población) y los estratos 5 y 6 son de la clase alta quienes viven en los barrios lujosos, estudian en las mejores universidades o colegios y tienen acceso económico a casi todo lo que quieran, claro son la minoría de la población...”

A partir de los mapas de la ciudad y de los sitios web contesta las preguntas:

¿Cómo se divide la ciudad de Bogotá ? Cita tres localidades de la capital

.....

¿Qué explica la joven colombiana en cuanto a la ciudad de Bogotá (emplear *mientras que*) ?

.....

¿Cómo los mapas de la riqueza o de los diferentes estratos sociales pueden ilustrar esta definición ? Dar ejemplos.

.....



Compara estas dos fotos de las localidades de Ciudad Bolívar y de Chapinero (Barrio los Rosales) (emplear *mientras que*):

.....

¿Cuál es tu opinión, a partir de estos documentos ?

.....

.....

.....

2) Se busca gente para hacer una película

SE BUSCA GENTE PARA HACER UNA PELÍCULA

ESTAMOS DESARROLLANDO NUESTRA PRÓXIMA PELÍCULA

GENTE DE BIEN

UN PADRE Y SU HIJO SE ENCUENTRAN DESPUÉS DE 5 AÑOS Y LUCHAN POR CREAR UN VÍNCULO NUEVAMENTE A PESAR DE LAS DIFICULTADES ECONÓMICAS

Entrevistas:
DOMINGO **30 de Junio**
y SABADO **6 de Julio**
de **2 a 6** de la tarde.

CASA CULTURAL Y COMUNITARIA
LA CONCORDIA CL 12 o # 3 - 22

ESPERAMOS A TODA LA GENTE QUE VIVE EN LA CIUDAD

- QUE NO TENGAN EXPERIENCIA EN ACTUACION - PERSONAS SIMILARES A LOS PERSONAJES DE LA HISTORIA
- ADEMAS BUSCAMOS INTERESADOS EN CONSTRUIR UN ESCENARIO, TRABAJAR CON MADERA, QUE REALICEN REPARACIONES DOMESTICAS - MAQUINEROS - EBANISTAS - CARPINTEROS - TRABAJADORES DE ARTES FINOS - QUE LES INTERESE EL CINE.

LLAMAR AL **311 7227292**
CON CITA PREVIA
MAJOR INFORMACION:
gentedebien.wix.com/casting

BUSCAMOS PERSONAS DE ESTRATOS 1, 2 Y 3 QUE SE SIENTAN IDENTIFICADOS CON LOS PERSONAJES PROTAGONICOS:

ERIC: Niño de origen humilde, entre 8 y 10 años. Carismático, inteligente y sensible. Hijo único, criado por su madre soltera, apenas conoce a su padre. Busca llamar la atención en permanencia y le cuesta aceptar la autoridad. A menudo, se ve envuelto en conflictos y peleas.

ARIEL: Hombre entre 40 y 55 años, digno y solitario, con buena parte. A pesar de ser más intelectual que usual, trata de salir adelante haciendo pequeños trabajos de carpintería para ganar de clase alta, al tiempo que intenta reconstruir una relación con su hijo después de años sin verlo.

MIRIAM: Mujer de origen humilde, entre 25 y 35 años, de belleza atípica y misteriosa. Siempre ha estado acompañada por un hombre. Puede ser tan dulce y maternal como dura y despectiva. Cambio fácil de parecer, le cuesta controlar a su hijo y ser una verdadera figura de autoridad.

GENTE DE BIEN es la historia de Eric, un niño de diez años abandonado por su madre, se encuentra al borde de la soledad y se encuentra con Ariel, su padre a quien apenas conoce, él le muestra la nueva oportunidad para crear una relación con su hijo. Casamiento, paternidad, la madre de diez años para la que Ariel trabaja como carpintero, desde su apartamento, y los intentos de conciliar a pesar de las dificultades con ella y su familia. Para el tener el niño bajo su ojo, no más del todo la consecuencia de sus actos.

Evidencia Films

Entrevista de Franco Lolli en el Festival de la Habana:

<http://www.habanafilmfestival.com/noticias/index.php?newsid=902>

Extracto :

¿Por qué decide trabajar con actores no profesionales?

Una película como esta para mí es política, porque más allá de ofrecer una visión sobre un tema, permite darle voz y mostrar en la gran pantalla a la gente que generalmente no tiene esa posibilidad. Fueron siete meses de casting, vimos a 2000 niños aproximadamente y no acabábamos de encontrar al adecuado. Un día buscando al papá, hallamos a Eric por casualidad. Estaba en la calle a las 10 pm vendiendo libros. Cuando lo vi, sentí que tenía como una luz en los ojos que lo mismo te conmovía, que te daba ganas de pegarle.

Me importaba mucho que ambos vinieran realmente del mundo que se representa porque en Colombia todos los actores son de clase alta y es muy típico que encarnen a personas que proceden de otras clases. Eso me parece absurdo, pienso que se nota falso. Además, siempre me ha afectado mucho la idea de que en la sociedad colombiana, cuando eres parte de una clase social más desfavorecida, es imposible salir de ella e integrarte a otra. Eso también quería reflejarlo.

¿Qué método de trabajo utilizó con los actores?

Yo no les entrego el guión, sino que ellos improvisan su propio texto a partir de una explicación. Luego ensayamos varias veces. El hecho de que escojan sus palabras y la forma en que se va a hacer cada escena, me ayuda a ser más veraz y a no mentirle al espectador, pero también hace que ellos hablen de lo que quieren hablar. Hay muchos momentos de la película que no estaban contemplados en el guion y surgieron a partir de los intereses de los intérpretes. Para mí es importante que haya verdad en lo que estamos haciendo, aunque todo el cine es una gran mentira, me satisface que esté compuesta por muchas verdades pequeñas.

A partir de este extracto de una entrevista con el realizador contesta si es verdadero o falso y justificarlo :

1) Franco Lolli el realizador hizo el rodaje durante siete meses

.....

2) No fue fácil para él encontrar el personaje del niño, Eric

.....

3) Encontró a Eric en una librería de Bogotá

.....

4) En la película , el niño y su papá pertenecen a la clase alta en Colombia como en la vida .

.....

5) El realizador entregó el guión a los actores

.....

(Expresión oral en clase)

Imagina un diálogo entre el director de casting y uno de los futuros actores que se presenta a partir de las indicaciones que tienes en la descripción de cada personaje.

La página internet del casting :

<http://gentedebien.wix.com/casting#!casting/c16fk>

3) El cartel de la película



<http://www.advitamdistribution.com/gente-de-bien/>

A partir de lo que sabes ya un poco sobre la película y con este cartel, contesta las preguntas :

¿ A tu parecer, dónde se desarrolla esta escena de la película, en Bogotá ?

.....

¿Qué vemos en el cartel (emplear en el primer plano / en el segundo plano/ en el fondo...)

.....

.....

.....

¿Cuál es tu impresión al observar este cartel ? (emplear *quizás* + subj)

.....

.....



¿Quiénes son estos personajes? ¿ Dónde viven ?

¿Qué profesión tienen Gabriel y María Isabel ?

¿ A qué clase social pertenecen ?

Elige adjetivos que te parecen definir el carácter de Eric, el niño : extravertido/ sensible/alegre/ponerse nervioso/ser callado/parlanchín/cariñoso.

¿ Es un personaje importante en la película?

.....

.....

Y Gabriel ¿ cómo te parece? Elige adjetivos para definirle : divertido/ introvertido/ distante/callado/seguro de sí mismo/extravertido/frágil.

.....

Presenta a los hijos de María Isabel ¿ Qué edad tendrán ?

.....

.....

Y la perra Lupe ¿ qué representa para Eric? Cuenta este episodio a partir del extracto siguiente (la perrera: la fourrière animale) :

http://www.dailymotion.com/video/x2fu63n_un-plan-eric-regarde-la-fourriere-emporter-sa-chienne_shortfilms

.....

.....

Comparte oralmente con tus compañeros de clase

Para mí la película *Gente de bien* me parece... interesante/aburrida/conmovedora/buena/muy buena/mala/

Lo más interesante en la película es que

Estoy de acuerdo contigo / No estoy de acuerdo



1) Describe esta foto. ¿ En qué momento de la película se sitúa esta escena?

.....

.....

.....

¿Qué actitud tiene el niño ? Escoger adjetivos (estar triste/perdido/ contento/nervioso/inquieto)

.....

.....

.....

2) Comenta estas dos fotos y relaciona estas fotos con las frases siguientes :



¡ No me gusta este sitio !

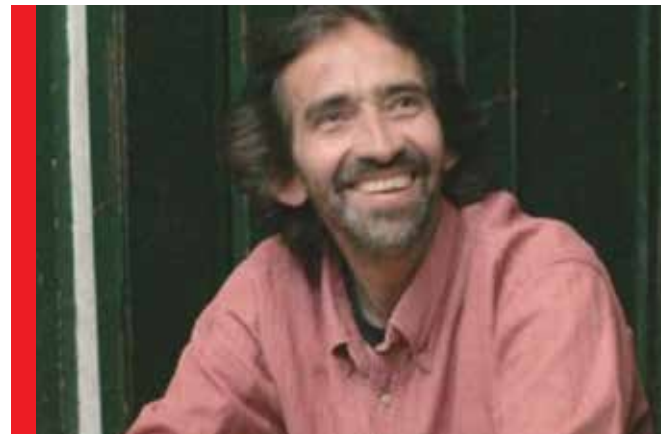
¡ No tengo hambre ! (emplear estilo indirecto: *dice que... pregunta si...*)

¿ Cómo te parece el niño ?

.....

.....

.....



3) Ve este extracto de la película :

http://www.dailymotion.com/video/x22hm59_gente-de-bien-extrait-2-vost_shortfilms

¿Qué está haciendo Eric con su móvil ? (estar + ger)

.....

¿Cómo se titula la canción ?

.....

¿Al niño le gusta este tipo de canción? ¿ Y al padre ? (emplear *gustar*)

.....

¿Qué están haciendo después Eric y su padre Gabriel ?

.....

¿Qué piensas de esta escena ? comparar con la escena anterior (avec mientras que antes..)

.....

¿ Qué trata de hacer el padre ?

.....

Video y letras de la canción *Tu cuerpo me llama*
Rekon "el líder" y los Mortal Kombat

<https://www.youtube.com/watch?v=jgQ2MSwgC6A>
<http://reykon.com/home/>



Extrait 1 : <https://vimeo.com/119901430>

(comprensión oral) (*voir code p. 2*)

¿En la primera parte de este diálogo entre Eric y su padre, de que están hablando ?

En el diálogo, nota algunas expresiones o palabras que lo justifican

.....

.....

.....

.....

Completa la segunda parte del diálogo (el padre y el hijo se tratan de usted como muchas familias en Colombia) :

- ¿ Sabe qué ? No
- ¿ Ah sí ? Le va a tocar vivir
- No me voy a
- Entonces qué ¿ se va a largar para el Cartucho o qué va a hacer ?
- Si me toca
- ¿ la vida de los gamines ?
- No, pero
- ¡ Ah bueno ! ¿prefiere eso ? Es que ¿Qué
- No , pero es que usted
- ¿Yo qué ?
- Usted es pero no es ya veo por qué mi mamá lo abandonó
- ¿Ya lo tiene más claro entonces ?

¿Qué actitud tiene el niño ? ¿ cómo ve a su padre ?

Nota frases que te parecen importantes

.....

¿Qué prefiere el niño ? (buscar lo que significan *el Cartucho / los gaminés*) (emplear *antes que= plutôt que de .., preferir(ie)*)

.....

¿ Qué piensas de la reacción de Eric ?

¿Qué puede explicar también esta reacción ? (emplear *comparar con...*)

.....

1) María Isabel, una mujer generosa

¿Cómo María Isabel trata de ayudar a Gabriel y a Eric? Da ejemplos en la película

2) **Extrait 2** : <https://vimeo.com/119929389> (voir code p. 2)



Comprensión oral

Completa las frases del diálogo :

- ¿ Eso es lo que tú eres, ?
- ¿Vas a robar las casas ajenas y entonces ?
- ¿Para qué ? ¡ Eric!
- Voy a
- ¡No !
- ¿Voy y le cuento ? ¡ Contéstame !

- Es que en la pensión en que estamos nos van a echar
- ¿ Tú crees que tu papá te va a recibir esta plata ? ¿ con la plata ?
- Perdón.
- ¿ Crees que , ya solucionas todo ? ¡ No Señor! ¿ Porque entonces ahora qué hago ? ¡ !

¿Qué actitud tiene María Isabel en esta escena ?

¿María Isabel va a contar al padre lo que pasó ?

¿ Qué propone después a Gabriel ? (*proponer que + subj*) ¿ Por qué ?

.....

3) ¿Cómo ahora comprendes el doble sentido de la película *Gente de bien* ?

(*Por una parte ... por otra parte / a la vez...*)

.....

Ver el extracto : llegada a la finca, en Arbeláez

<https://www.youtube.com/watch?v=ZAhQjSYviSU>

1) Gabriel : “ *Nosotros no deberíamos estar acá* “



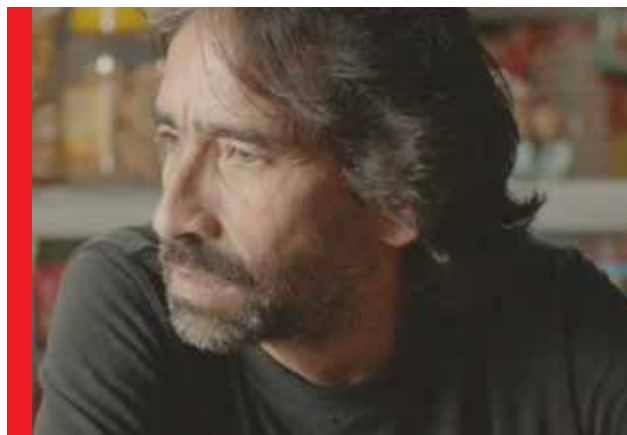
¿ En la finca , pocos días después de su llegada, por qué Gabriel quiere hablar con María Isabel ?
¿ Comprendes su reacción ?

.....

.....

.....

2) Gabriel: “ *Puede hacerse cargo de ti* “



Gabriel “Tengo que hacer un trabajo allá. Te quedas por Navidad. Me propuso que ya puede hacerse cargo de ti por un tiempo mientras yo me estabilizo económicamente o tu mamá se puede encargar de ti. Con ella no te va a faltar nada.”

¿Qué piensas de la proposición de Gabriel? ¿Cómo reacciona el niño? ¿Qué podemos imaginar de sus sentimientos? (emplear *a lo mejor* + indic)

3) Eric : momentos de alegría y toma de conciencia



¿A qué se refieren estas fotos de la película? ¿Qué sentimientos, emociones se desprenden de estas fotos? Escoge algunas expresiones : la alegría/ la tristeza / la sorpresa/ la felicidad / Estar alegre/ triste/ sorprendido / feliz / contento/ preocupado/divertirse/ aburrirse

.....

.....

.....

.....



4) **Extrait 3** : En la piscina con los niños

<https://vimeo.com/119929390> (voir code p. 2)

Describe el ambiente que hay al principio del extracto

Escoge entre los adjetivos siguientes alegre / tranquilo / animado / difícil / tenso /

Emplea *pedir que* / *no pegar*.

.....

¿Pero después qué pasa ?

Transformar los verbos al imperativo (tú) : *no echar agua* / *largarse* (se casser, s'en aller) / *no pegarme* / *darme la pelota* / *quedarse quieto*

.....

¿Por qué es una escena muy importante en la película? (comparar con las escenas anteriores empleando *antes* / *mientras que ahora* ...)

¿Qué piensas de esta escena ? ¿ cómo puede sentirse el niño ?

.....

.....

1) María Isabel , sola contra su familia



Con las frases siguientes del diálogo, precisa quien habla (Juana o su madre María Isabel)

“No vamos a vivir con un desconocido “ : JUANA / MARÍA ISABEL

“Se trata de ayudar a una persona que lo necesita “ : JUANA / MARÍA ISABEL

“¿ Pero por qué no ayudamos a todos los niños pobres del mundo ?” : JUANA / MARÍA ISABEL

“ Es una decisión tomada, en mi casa yo hago lo que se me da la gana ; : JUANA / MARÍA ISABEL

“ Me gustaría que te pusieras de mi lado y no del lado de todo el mundo “ : JUANA / MARÍA ISABEL

¿ Qué nos revela esta escena ? (emplear *no querer que* + subj)

2) Eric y María Isabel : la ruptura



¿Después de la escena en la piscina con los niños y Eric, qué ocurre entre María Isabel y el niño ? (emplear *el niño* / *ponerse* : *devenir* / *pedir que*)

.....

¿Cómo interpretas esta actitud del niño?

.....

3) Expresión escrita

Analizar y comentar : “ *Cuanto más disminuye la pobreza de Eric, más le hacen resaltar los límites de lo que no podrá tener nunca* “



Al final de la película las relaciones cambian entre el padre y el hijo.

¿ En qué circunstancias ?

.....

.....

“¿ Me perdonas ? “¿ Por qué dice eso el padre ? (emplear *aunque* + subj : même si ...)

.....

¿Qué ocurre entre los dos ? ¿ Qué opinas ?

.....

¿ Qué piensas del final de la película ?

.....

Expresión escrita

Resume y analiza a través de la película como evolucionan las relaciones entre el padre y el hijo. Imagina cual será el futuro.

Franco Lolli filme ce moment-clé de la vie d'Eric en travaillant notamment sur l'espace et la manière dont il est partagé entre les différents personnages. En les cadrant isolés ou en groupe, intégrés ou rejetés, il élabore ainsi, dans la construction de l'espace à l'intérieur du plan et du cadre, le récit d'un enfant qui cherche sa place, auprès d'un père qu'il ne connaît pas et tente un temps de mettre à distance, à l'intérieur d'un groupe social plus élevé que le sien qui finalement le rejette.

Ce travail est analysé ci-dessous au travers d'exercices sur la focale – Franco Lolli utilisant souvent la longue focale -, la profondeur de champ, le cadre dans le cadre et la présence ou non de champ contre champ.

Sitographie :

Un site de Centre Images, d'après un cours de Laurence Moinereau, pour s'initier au vocabulaire cinématographique :

<http://www.centreimages.fr/vocabulaire/index.html>

I Créer des oppositions flou/net avec la longue focale : isoler Eric

1. Reconnaître les plans tournés avec une longue focale : après la lecture de la définition, entourez les photogrammes montrant l'utilisation de la longue focale.

Définitions :

La longue focale filme un champ restreint et diminue la profondeur de champ ; elle permet d'isoler un visage en Gros Plan (par exemple), en reléguant le reste de l'espace dans le flou.



la mère d'Eric






Eric au café



Gabriel et Maria Isabel

2. Comprendre l'utilisation de la longue focale dans le film : complétez le tableau ci-dessous :

Photogramme	a. le déménagement 	b. au centre commercial 	d. Noël chez Maria Isabel 
schéma de cadre : faites un schéma à partir des photogrammes en grisant les zones floues et laissant blanches les zones nettes			
Caractériser les zones nettes et les zones floues			
Que se passe-t-il dans la séquence ?			
Conclusion : qu'est-ce que le réalisateur veut dire en utilisant la longue focale ?			

II Composer le cadre avec la profondeur de champ et le cadre dans le cadre : isoler Eric et son père

1. Isoler Gabriel, le père :



Photogramme 1



Photogramme 2

Sur le photogramme 1, tracez le cadre construit par le décor et les personnages : quelle est sa fonction dans la mise en scène ? Quel autre élément accroît ce sentiment ?

Sur le photogramme 2, tracez la ligne verticale qui divise le cadre en deux. Décrivez la partie Droite Cadre, puis la partie Gauche Cadre : pourquoi le réalisateur a-t-il créé un tel déséquilibre dans le cadre ?

2. La séquence de la piscine :



Photogramme 1



Photogramme 2



Photogramme 3

Comment les 4 enfants sont-ils filmés dans les différents photogrammes ?

photogramme 1 :

.....

.....

photogramme 2 :

.....

.....

photogramme 3 :

.....

.....

Comparer l'utilisation de la profondeur de champ dans les photogrammes de la piscine avec ceux ci-dessous : que signifie la profondeur de champ dans le film de Franco Lolli ?



Gabriel travaille dans l'appartement



Gabriel travaille dans la maison de
campagne

.....

.....

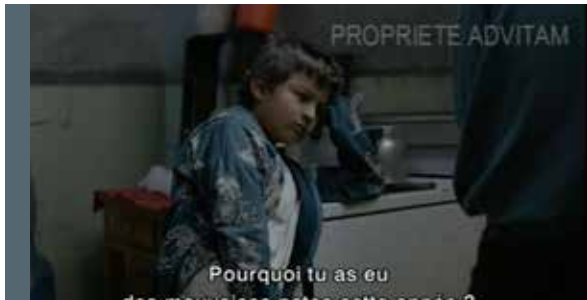
.....

.....

III Choisir ou non des champs / contre-champs pour filmer une discussion : isoler ou réunir Eric et son père, Eric et Maria Isabel.

1. Eric et son père :

a. Dans la cuisine, au début du film :



le champ



le contre champ

b. Dans la cuisine, en attendant de trouver l'argent pour déménager :



le champ



le contre champ

Décrivez les photogrammes des champs contre champs et déterminez les espaces construits par la mise en scène.

Que disent ces deux champs contre champs sur l'évolution de la relation entre Eric et son père ?

champ contre champ a :

.....

.....

champ contre champ b :

.....

.....

2. Eric et Maria Isabel : Eric a volé de l'argent dans le porte monnaie de Maria Isabel.



le champ



le contre champ



la sortie du champ contre champ

Décrivez les photogrammes du champ puis du contre champ et déterminez les espaces construits par la mise en scène.
Que dit ce champ contre champ sur la relation entre Eric et Maria Isabel ?

3. Chez la vétérinaire



Photogramme 1



Photogramme 2



Photogramme 3

Le champ contre champ est plus complexe : en vous aidant de la direction des regards des personnages et des amorces, déterminez, parmi les photogrammes ci-dessus, ceux qui appartiennent au champ, et ceux qui appartiennent au contre champ. Comment l'espace est-il construit ?



Photogramme 4

Pourquoi ce photogramme annonce-t-il la fin du film ?

.....

.....

.....

En espagnol

Critiques

<http://guionactualidad.uab.cat/gente-de-bien-franco-lolli-2014/>

<http://pagina10.com/index.php/global/item/6819-franco-lolli-brilla-entre-las-nuevas-caras-del-cine-colombiano>

<http://www.cinevistablog.com/gente-de-bien-de-franco-lolli-finalmente-se-vera-en-colombia/>

Las desigualdades sociales en Colombia :

<http://www.semana.com/on-line/articulo/el-norte-ricos-sur-pobres/68145-3>

<http://www.portafolio.co/opinion/analisis-desigualdad-colombia-septiembre-2014>

<http://www.razonpublica.com/index.php/econom-y-sociedad-temás-29/7564-desigualdad-en-las-ciudades-de-colombia-%C2%BF%C3%B3mo-vamos.html>

<http://www.semana.com/nacion/articulo/desigualdad-extrema/236705-3>

http://www.bbc.co.uk/mundo/noticias/2014/09/140919_colombia_fooc_estratos_aw

<http://www.vanguardia.com/economia/nacional/270136-la-desigualdad-en-colombia-en-10-cifras-economicas>

En français

Critiques

<http://www.abusdecine.com/critique/gente-de-bien>

<http://www.telerama.fr/festival-de-cannes/2014/entre-la-france-et-la-colombie-l-envie-de-bonte-de-franco-lolli,112794.php>

<http://cineuropa.org/nw.aspx?t=newsdetail&l=fr&did=257649>

<http://www.cinematraque.com/2014/06/gente-de-bien-charite-bien-ordonnee-e-jour-ou-lequipe-a-pleure/#>

<http://www.la-croix.com/Actualite/Monde/Bogotá-une-capitale-en-expansion-face-au-defi-de-la-mobilite-2014-04-10-1134076>

Dossier de presse, bande annonce, affiche, photos :

<http://www.advitamdistribution.com/gente-de-bien/>

http://www.advitamdistribution.com/wp-content/uploads/2012/04/GENTE-DE-BIEN_DOSSIER-DE-PRESSE-WEB.pdf

NB : le **corrigé des activités**
est téléchargeable via le Club
Enseignants Zérodeconduite.

<http://www.zerodeconduite.net/club>

[Inscription libre et gratuite,
réservée aux enseignants,
désinscription sur simple demande]